



OBSAH

KAPITOLA 1 - VŠEOBECNÉ PRAVIDLÁ

KAPITOLA 2 – POINT FIGHTING (ďalej len PF)

KAPITOLA 3 – LIGHT CONTACT (LC)

KAPITOLA 4 – KICK LIGHT (KL)

KAPITOLA 5 – HLAVNÝ USPORIADATEĽ

KAPITOLA 6- ZÁKLADNÉ PRAVIDLÁ

Časť 1 - Bezpečnostná výbava

Výkonný výbor SZKB spolu s rozhodcovskou, disciplinárnou komisiou (RK, DK) a športovo-technickou komisiou (ŠTK) schvaľuje všetky bezpečnostné vybavenia a ich výrobcovia musia mať tieto vybavenia odsúhlasené SZKB. Ochranné pomôcky, ktoré budú použité na turnajoch slovenského pohára, majstrovstvách SR a iných turnajoch, musia byť schválené najmenej 3 mesiace pred turnajom a všetci členovia musia byť správne informovaní.

Celá výstroj a bezpečnostné vybavenie budú čisté a v dobrom bezpečnostnom stave.

OCHRANA HLAVY

Ochranná prilba je povinná vo všetkých amatérskych kickboxerských zápasoch a vo všetkých disciplínach. Pre mladších kadetov je povolená ochranná prilba s priehľadným plastickým krytom, aby sa zabránilo priamemu kontaktu. Pre juniorov a seniorov tento doplnok nie je povolený. Ochranná prilba musí byť vyrobená z penovej gumy, mäkkého plastu alebo z pevnej špongie pokrytej

kožou. V súbojoch nie sú povolené prilby, ktoré pokrývajú tvár a zužujú zorné pole. Ochranná prilba musí pokrývať vrchnú časť čela, vrch hlavy, spánky, hornú časť sánky, uši a zadnú časť hlavy. Prilba nemôže brániť športovcovi v počutí. Časti ochrannej prilby nemôžu byť spojené kovom alebo plastovou prackou. Regulačná páska (tejp) je povolená pod bradou a na zadnej časti hlavy.

RUKAVICE

V kickboxerských súťažiach sa používajú dva typy športových rukavíc. Rukavice pre point-fighting a rukavice pre ostatné disciplíny (LC, KL, FC, LK a K1-R). V každej kontaktnej disciplíne sú rukavice povinné. RUKAVICE PRE POINT-FIGHTING (ďalej len PF)

V PF je povinné používať tzv. tags - rukavice s odkrytou dlaňou, kde sú chránené články prstov vrátane palca. Rukavice umožňujú otvoriť a zatvoriť ruku. Rukavice musia kryť úderové časti ruky- predná a horná časť päste, okraj dlane a takisto musí kryť oblasť ruky minimálne 5 cm od zápästia. Rukavice musia byť vyrobené z mäkkej, kompaktnej syntetickej penovej gumy, pokrytej pravou alebo umelou kožou. Rukavice musia byť upevnené na ruke športovca samolepiacou páskou (suchý zips), ktorá sa dá nastavovať podľa príslušnej veľkosti zápästia a musí byť upevnená okolo zápästia. Pre upevnenie rukavíc nie sú povolené kovy, plastové pracky alebo šnúrky. Takisto nie je povolený žiaden typ samolepiacej umelej pásky (kancelárskej či športovej). Maximálna váha rukavíc môže byť **8 Oz - 226 gramov. Palec musí byť pevne spojený s hlavnou časťou rukavice. Pokiaľ je rukavica poškodená, nemôže byť použitá na zápas.**



Športové pravidlá Slovenského zväzu kickboxu 2017



RUKAVICE PRE LC, KL, FC, LK a K1-R - boxerské rukavice.

- Rukavice pre light contact, kick light, full contact, low-kick a K1-R používané na oficiálnych súťažiach, musia byť povolené výkonným výborom SZKB a overené rozhodcami. Váha rukavíc môže byť maximálne 10 Oz - 283 gr. a ich váha musí byť jasne vyznačená. Rukavice sú vyrobené zo špeciálnej penovej gummy, ktorá je kompaktná a mäkká a pokrytá pravou alebo umelou kožou. Musia dovoliť pretekárovi kompletne zovrieť päť a udržať palec v kontakte s ostatnými prstami. Kompletne pokrývajú päť kickboxera s oddelenými časťami pre prsty a palec. Palec je spojený s rukavicou malým, ale silným prúžkom. Tento prúžok udržiava palec spolu s päťou, aby zabránil oddeleniu palca počas úderu, alebo aby zabránil zraneniu prsta. Vnútorňa penová guma musí pokrývať prednú a hornú časť päste, okraj dlane a prednú a hornú časť palca. Vnútorňa časť rukavíc pokrýva dolnú časť prstov a dlaň. Vnútro môže byť pokryté len kožou, minimálne 5 cm od zápästia. Rukavice sú na zápästie upevnené samolepiacimi pásmi (suchý zips). Samolepiaca bavlnená páska – tape (tejp) - je povolená (plastová alebo iné typy samolepiacej pásky nie sú povolené). Upevňovanie rukavíc rôznymi prackami je zakázané. Rukavice profesionale- šnurovacie, alebo iné s prackou su zakázané!

BANDÁŽ RUKY

Obväzmi (bandážami) sa omotávajú zápästia, dlane a prsty, aby sa zabránilo zraneniam. Tento obväz je nepovinný v semi-kontaktných zápasoch, ale pre všetky ostatné disciplíny (kde súťažiaci používajú 10 Oz rukavice), je používanie týchto obväzov povinné. Bandáž je 250 cm dlhý a 5 cm široký bavlnený pás bez ostrých okrajov. Tento obväz je upevňovaný na zápästie samolepiacimi pásmi

(suchý zips - ich max. dĺžka je 15 cm a šírka 2 cm).

OCHRANA ZUBOV (CHRÁNIČ ZUBOV)

Chrániče zubov musia byť vyrobené z elastického plastického gumeného materiálu. Povolená ochrana je buď na horné zuby alebo na horné a spodné. Zubný chránič musí umožňovať voľné dýchanie a musí byť prispôsobený ústnemu usporiadaniu pretekára. Používanie zubného chrániča je povinné pre všetky kontaktné disciplíny, vo všetkých vekových kategóriách ako aj v amatérskych a profesionálnych zápasoch.

- **nie je povolené používať zubný chránič na zubný strojček (protézy), iba v prípade, že má pretekár potvrdenie od zubného lekára**
- **ak má pretekár strojček aj na horných a dolných zuboch- musí mať chránič zubov na hornú aj dolnú čeľusť.**
- **zubný chránič nesmie brániť voľnému dýchaniu a musí byť vytvarovaný podľa chrupu pretekára. Zubný chránič môže byť ľubovoľnej farby, ale v žiadnom prípade nesmie prečnievať von z úst pretekára ani samovoľne padať z hornej čeľuste.**

OCHRANA HRUDE

Ochrana hrude (přs) je povinná pre všetky ženské pretekárky - staršie kadetky, juniorky a seniorky. Je povinná vo všetkých kontaktných disciplínach (PF, LC, KL, FC, LK, K1-R). Ochrana přs je vyrobená z tvrdej plastovej hmoty, pokrytej bavlneným materiálom. Môže pozostávať z jednej časti a pokrývať tak celú hrud' alebo z dvoch častí, ktoré sa vkladajú do podprsenky, aby pokrývali každý prsník osobitne. Je oblečená pod tričkom alebo topom.

SUSPENZOR (ochrana genitálií)

Suspensor je povinný pre všetkých mužských pretekárov. U žien je suspensor **POVINÝ** v tatami disciplínach ako aj v ringových disciplínach. Suspensor je vyrobený z pevného plastu a kompletne



Športové pravidlá Slovenského zväzu kickboxu 2017



pokrýva genitálie, aby ochránilo tieto časti tela pred zraneniami. Môže byť vyrobený ako nádoba na ochranu genitálií alebo na pokrytie celého brucha. Účastníci musia nosiť suspenzor pod nohavicami alebo trenkami.

OCHRANA HOLENNÝCH KOSTÍ

Holenné chrániče- ponožkového typu sú vyrobené z pevného penovo-gumového materiálu. Holenný chránič musí pokrývať holennú kosť od kolena po členok. Tieto chrániče môžu byť pripevnené k nohe s maximálne dvomi samolepiacimi elastickými pásmi-tejp. Žiadny iný typ plastickej pásky nie je povolený. Holenné chrániče s kovovými, drevenými alebo pevnými plastovými článkami nie sú povolené.

- je zakázané používať chrániče holení ponožkového typu ak chránič zakrýva holennú časť aj priehlavok (povolené iba pre K1-R)
 - je striktné zakázané používať ďalšiu vrstvu - prídavný chránič pod chránič holení ako bandáž, vyplňovacie vankúšiky, tejp, atď...
- ponožkový chránič členku
- je povolený

OCHRANA CHODIDIEL - PAPUČKY

Chrániče nôh sú vyrobené zo špeciálnej OCHRANA CHODIDIEL - PAPUČKY

Chrániče nôh sú vyrobené zo špeciálnej syntetickej penovej gummy, kompaktného a mäkkého materiálu, ktorý je pokrytý pravou alebo umelou kožou. Chrániče nôh pokrývajú prednú časť nohy, bočnú a strednú časť chodidla a pätu - celá ochrana je z jedného celku – otvorená je len na chodidle. Musia byť dostatočne dlhé, aby

pokryli celé účastníckove chodidlo a prsty. Chránič je pripevnený ku chodidlu elastickými samolepiacimi pásmi (suchý zips) na zadnej časti chodidla príp. na päte. Takisto sú ku chrániču pripevnené prsty nohy pretekára aspoň dvomi gumičkami.

Chrániče lakt'ov

chránič lakt'a musí pokrývať časť predlaktia a celý lakeť smerom k paži. Chránič musí byť vyrobený z mäkkého penového materiálu. Chránič nesmie byť ostrý alebo mať kovové časti. Tento chránič laktov je **POVINNÝ** iba pre pretekárov POINT-FIGHTING(PF) DISCIPLÝNY.

Okuliare

- nosenie okuliarí počas zápasu majú pretekári zakázané. Môžu používať iba kontaktné ľahké športové šošovky!
- **Fúzy/ brada**
- kickboxér s bradou môže súťažiť na všetkých WAKO turnajoch A SZKB iba v prípade, ak jeho brada/ fúzy majú dĺžku nie viac ako 2 centimetre!

Časť 2 - Oblečenie

Tričká musia mať oblečené všetci mužskí aj ženskí účastníci v PF, KL, LC a max. dĺžka rukávov je po strednú časť ramena. Dlhé nohavice z bavlny alebo umelého hodvábu, saténu, musia pokrývať spodnú časť tela od pásu po členok. Nohavice nesmú mať vrecká. **V disciplínach Kick light, Low kick sa používajú športové kraťasy/ trenírky určené pre kickbox (Kraťasy nesmú mať vrecká. Môžu maximálne pokrývať 2/3 časti stehna a to od pásu.**



Športové pravidlá Slovenského zväzu kickboxu 2017



Všetky kickboxerské nohavice/ trenírky musia mať elastický pás, minimálne 10 cm široký a mal by sa odlišovať od nohavíc inou farbou.

- je zakázané používať trenírky so symbolmi Muay thai, a zároveň je zakázané ich nosiť aj naruby obrátene, ako aj trenírky na MMA, vrátane suchých zipsov!

Tričká pre point fighting musia mať okolo krku výstrih v tvare V, alebo point fightingovu súpravu. Kick light a light contact používa tričká, BEZ VYSTRIHU V okolo krku. Na medzinárodných súťažiach je povinné aby pretekár nastupoval na zápas v reprezentačnom tričku (neplatí pre PF).

NA svetových pohároch a OPEN turnajoch, môže pretekár súťažiť v tričkách s V výstrihom v disciplínach PF,LC. (nie je povolené nosiť vestu)

Ženy Moslimského vyznania- oblečenie

- Môžu mať oblečenie (elastické športové oblečenie) pod výstrojou na zápas vzhľadom na dané náboženské regulácie. Musia nasledovať plné pravidlá, to znamená, že musia mať zahalenú každú časť tela od hlavy až po členky, nie len časť (okrem tvare, podľa vyznania nemusí mať zakrytí krk).

Časť 3 - Pretekárske uniformy a výbava

1. SÚŤAŽIACI V POINT- FIGHTING

- Povinné: ochranná prilba, chránič zubov, suspensor, chránič hrude

(len pre ženské účastníčky, nepovinný pre mladšie kadetky), rukavice pre PF-tags, bandáže nie sú povinné, suspensor (povinný pre mužov aj ženy), chrániče holení- ponožkové a chrániče chodidiel-paučky. Chránič lakt'ov.

- Účastníci nosia tričká s V výstrihom okolo krku, (s názvom reprezentujúceho klubu) a dlhé nohavice s pásom poukazujúcim ich stupeň technickej vyspelosti (nepovinné).
- Ostatné odevy ako tradičné kimoná (karate, taekwondo, kung fu-wushu) nie sú povolené.

2. SÚŤAŽIACI V LIGHT CONTACTE

Amatérske súťaže:

- ochranná prilba, chránič zubov, chránič hrude (len pre ženské účastníčky), 10 Oz boxerské rukavice, bandáže, suspensor (pre ženy povinný), chrániče holení a chrániče chodidiel
- účastníci nosia tričká s oblukovým výstrihom okolo krku (s názvom reprezentujúceho klubu) a dlhé nohavice
- ostatné odevy ako tradičné kimoná (karate, taekwondo, kung fu-wushu) nie sú povolené!

3. SÚŤAŽIACI V KICK LIGHT

Amatérske súťaže:

- ochranná prilba, chránič zubov, chránič hrude (len pre ženské účastníčky), 10 Oz boxerské rukavice, bandáže, suspensor (pre ženy doporučený), chrániče holení a chrániče chodidiel (paučky).
- mužskí účastníci nosia trenírky, tričká a ženské účastníčky nosia tričko a trenírky. Všetci účastníci nosia tričká s oblukovým výstrihom okolo krku!

Časť 4 - Postup pre overenie výbavy a oblečenia

- Bezpečnostná výbava súťažiaceho, oblečenie a ostatné veci sú kontrolované ringovým rozhodcom, ktorý je určený hlavným



Športové pravidlá Slovenského zväzu kickboxu 2017



- rozhodcom turnaja.
- Účastníci musia byť vhodne upravení k nástupu do nimi vybranej disciplíny, nesmú mať žiadne zranenia alebo choroby, ktoré by mohli poškodiť ich, alebo iných športovcov. Tvár musí byť suchá, bez masti. Nie je povolené bojovať pokiaľ súťažiaci krváca. Takisto nie je povolené zúčastniť sa zápasu s náplasťou, s tampónmi v nose a ani so žiadnymi reznými ranami a škrabancami. V tomto prípade sa môže rozhodca poradiť s lekárom. Telo musí byť suché a bez masti. Rozhodca môže požiadať trénera, aby utrel borcovi tvár a telo.
 - Nie je povolené zúčastniť sa zápasu so žiadnym typom šperkov alebo inými ozdobami. Rozhodca môže skontrolovať či pretekár nemá pod tričkom klenoty alebo iné šperky okolo krku. Takisto môže ukazovákom vojsť do účastníckej helmy aby sa uistil, že nemá žiadne náušnice alebo iný typ šperku. Takisto nie je povolený piercing v jazyku a na bruchu. Nie je povolené viazať si vlasy so žiadnym typom kovu, plastickými látkami a ani pevnými sponami. Na tento účel je dovolené používať jednu elastickú alebo bavlnenú gumičku. Dlhé vlasy musia byť schované pod prilbou alebo pod tričkom upevnené aby nebránili pretekárovi pri zápase.
 - Nie je povolené upevňovať bezpečnostnú výbavu samolepiacou páskou cez originálne pásy.
 - Pred povolením súťažiacemu vstúpiť do ringu alebo tatami, si musí byť rozhodca istý, že jeho bezpečnostná výbava a oblečenie sú plne funkčné pre bezpečnosť pretekára a takisto sú správne podľa SZKB pravidiel.

POINT FIGHTING, LIGHT CONTACT, KICK LIGHT:

- Súťažiaci musia stáť mimo-tatami.
- Rozhodca musí skontrolovať výbavu, ktorá musí byť suchá, čistá, bez krvi a iných látok a v dobrom stave. Pás nohavíc musí byť jasne badateľný a mal by byť odlišný od nohavíc či trička. Nohavice musia byť dlhé po členky.

- Rozhodca musí skontrolovať prilbu a musí dávať pozor na nasledujúce znaky: prilba musí byť pevne pripevnená pod bradou a na zadnej časti hlavy samolepiacou páskou (nie je povolený žiaden typ pracky alebo spony). Vrch hlavy musí byť kompletne pokrytý. Tvár, brada a obočie nesmú byť zakryté. Pre súťažiacich- mladších kadetov, ktorí majú aj plastický kryt platí, že musí byť v dobrom stave, bez žiadnych puklín, priehľadný a pevne upevnený k prilbe. Pri zápase s plastickým krytom musia mať kryt obaja pretekári/pretekárky.
- Rukavice pre PF nemôžu byť so žiadnymi trhlinami. Pretekár musí byť schopný otvoriť svoju ruku a prvá polovica prstov musí byť zakrytá. Dlaň nemôže byť zakrytá. Upevňovací pás musí byť samolepiaci so suchým zipsom a rukavice musia byť pripevnené k zápästiu. Povolené je nosiť bandáže pod rukavicami.
- Pred nasadením rukavíc pre LC a KL musí účastník ukázať jeho ruky s bandážami. **Bandáže sú povinné.** Musia byť omotané okolo prstov, okolo dlane a na chrbte ruky. Na zápästie musia byť pripevnené malými samolepiacimi pásmi alebo samolepiacou bavlnenou páskou-tejpom. Rozhodca sa ich musí dotknúť a cítiť, že bandáž je mäkká a bez žiadnych pevných častí. Po skontrolovaní bandáži rozhodca povolí nasadiť pretekárovi rukavice.
- Rukavice pre LC a KL musia byť 10 Oz boxerské rukavice v dobrom stave a bez žiadnych trhlín.
- K zápästiu musia byť upevnené samolepiacimi pásmi so suchým zipsom. Nie je povolené pripevňovať si rukavice šnúrkami (profi) alebo používať profesionálne rukavice.



Časť 5- Vybavenie ZÁPASISKO TATAMI

Tatami je min. 2 cm hrubá podložka vyrobená zo špeciálneho plastu z penového gumového syntetického materiálu, ktorý sa navzájom pripája (štýl puzzle).

Rozmer každej časti je 1x1 m. Tatami pre PF, LC a KL v oficiálnych súťažiach Slovenskej ligy, Slovak Open a M SR musí mať rozmer 7x7 m (+ 1m ochranná zóna- nepovinná na domácich súťažiach). **Tatami musí byť kombinované dvoj** farebnými časťami, okraj (7 x 1 m) jednou farbou a stred (6 x 6 metrov) je inou farbou. Je to tak kvôli tomu, aby varovali zápasníkov, že sú blízko okraja.

Časť 6 - Rozhodcovia

Všetci rozhodcovia SZKB musia podstúpiť základný lekársky test. Preukaz rozhodcu s platnou licenciou musia mať pri sebe počas majstrovských súťaží a na žiadosť hlavného rozhodcu alebo riaditeľa súťaže ju musia ukázať.

- rozhodcovia musia používať klikre na spočítavanie bodov/elektronický systém
- rozhodcovský vekový limit je 17 - 65 rokov (pokiaľ má rozhodca 65 a je v dobrej kondícii- môže komisia rozhodcov udeliť špeciálne povolenie rozhodovať na ďalšiu sezónu, pokiaľ spĺňa aj zdravotné podmienky)
- rozhodcovia musia navštevovať rozhodcovské semináre pred pôsobením v hocijakých súťažiach. Ich licencia musí byť obnovovaná každé 2 roky o čom sa vykonáva zápis do preukazu rozhodcu SZKB.

KAPITOLA 2 – POINT FIGHTING (ďalej len PF)

Časť 1 - Definícia

PF je kontaktná disciplína, kde dvaja pretekári zápasia s cieľom získať čo najviac bodov, použitím dovolených techník. V tejto disciplíne nie je dôležitá efektivita. Hlavnými charakteristickými znakmi PF sú technika a rýchlosť. Súťaž v PF by mala byť naplnená v správnom zmysle s ľahkými a dobre kontrolovateľnými kontaktmi. Je to technická disciplína s dôrazom na techniku nôh a rúk z atletického hľadiska.

Techniky (úderý a kopy) sú striktné kontrolované. Po každom platnom bode (bod je udelený ak pretekár dovolenou časťou ruky alebo nohy zasiahne správny cieľ s použitím legálnej techniky), hlavný rozhodca preruší zápas a v rovnakom čase ako dvaja ostatní rozhodcovia, ukáže na prstoch počet bodov v smere pretekára, ktorý body dostane. Každý pretekár musí mať svoj vlastný ŠPORTOVÝ PAS SZKB spolu s LEKÁRSKYM TESTOM, platným 1 rok, preukazujúci sa pri prezentácii a vážení. Na vyzvanie musí súťažiaci športový pas ukázať.

Časť 2 - Zápasisko

Zápasisko je **tatami**, kde veľkosť plochy je 7x7 m pre všetkých. Časť 3 - **Oblečenie a výbava**

Bezpečnostné vybavenie je: ochranná prilba, chránič zubov, chránič hrude (povinná pre seniorky, juniorky a staršie kadetky, voliteľná pre mladšie kadetky), PF rukavice - tags, suspensor, chrániče holení a chrániče nôh. Bandáže sú povolené.

Každý pretekár musí mať čisté športové oblečenie v dobrom stave. Nohavice musia dosahovať dĺžku po členky. Pás by mal byť zatáhovací alebo elastický. Na prednej alebo zadnej strane trička môže byť názov alebo iniciály klubu, ktorý pretekár reprezentuje.

Sponzorská reklama alebo **logo** môže byť umiestnené na uniforme. SZKB si vyhradzuje právo pre individuálneho sponzora.



Športové pravidlá Slovenského zväzu kickboxu 2017



Časť 4 - Kolá

Amatérske boje seniorov v PF majú kolá 2x2 min., seniори finále 3x2 min. a mládeže 2x2 min. na všetkých turnajoch SZKB. Pre ostatné súťaže platí, že ak je veľké množstvo pretekárov, čas môže byť zredukovaný.

Časť 5 – Rozdelenie vekových a váhových kategórií bude upravené podľa platného Súťažného poriadku SZKB pre danú sezónu.

Časť 6 – Pravidlá zápasu

- Pretekár sa musí prezentovať postrannému rozhodcovi najbližšiemu k jeho rohu, aby overil jeho ochranný výstroj.
- Po tom, čo ho rozhodca skontroloval počká a vstúpi na tatami na pokyn rozhodcu.

- Zápasníci vstúpia na tatami a dotknú sa rukavicami- SHAKE HANDS. Zaujmu bojový postoj a počkajú, kým rozhodca nedá povel "fight".

Pre ostatné súťaže platí, že ak je veľké množstvo pretekárov, čas môže byť zredukovaný minimálne na 2 kolá po 2 minútach s 1 minútovou prestávkou medzi kolami, rovnako pre eliminácie a finále.

- Pre kadetov sa bojuje v 2 kolách po 2min. (kvalifikácie, semifinále a finále).

- Čas môže byť zastavený len na povel rozhodcu. Čas nie je zastavený na udelenie trestu, pokiaľ rozhodca necíti, že to je potrebné. Rozhodcom nie je povolené rozprávať sa so súťažiacimi, pokiaľ nezastavil čas.

- Počas zápasu môžu mať pretekári svojho trénera a asistenta vo svojom rohu. Obaja musia počas zápasu zotrvať v priestore pre kaučov.

- Žiaden tréner nemá povolené vstúpiť do zápasiska, pokiaľ stále prebieha zápas.

- Správanie tenéra/ asistenta
- tréner nesmie zasahovať do zápasu, komentovať prácu rozhodcov alebo im vulgárne nadávať.

- pokiaľ tréner ani po upozornení neprestane slovne útočiť na rozhodcov alebo zasahovať do priebehu zápasu- môže byť odvolaný z daného zápasu z postu trénera, t.z.musí opustiť zápasisko. Všetky oficiálne tresty dané trénerovi sa prenású do škáli trestov jeho pretekára, ktorý bude za správanie kauča penalizovaný, čo môže viesť až k diskvalifikácii pretekára.

- Iba rozhodca môže požiadať o zastavenie času. Pretekár môže požiadať o zastavenie hodín pre opravu bezpečnostnej výbavy alebo pre kontrolu poranenia. Rozhodca nestopne čas ak cíti, že to vezme výhodu druhému pretekárovi. Stopovanie času by malo byť minimálne.

- Ak rozhodca cíti, že pretekár používa zastavovanie času pre odpočinok alebo aby zabránil súperovi skórovať, varuje pretekára, že môže byť diskvalifikovaný pre zdržanie zápasu alebo odmietanie bojovať.

- Pokiaľ príde pretekár nepripravený na zápas- zlá výstroj, chýbajúci chránič, a pod., nebude diskvalifikovaný ihneď. Pretekár dostane 2 minúty na úpravu výstroja, alebo výmenu chrániča. Pokiaľ však nebude pripravený ani po 2 minútach- nasleduje diskvalifikácia pretekára.

Časť 7 - Súťažné povely

- Fight = začatie zápasu alebo na začatie po prerušení boja
- Shake hands = podanie rúk na začiatku zápasu
- Stop = boj je okamžite prerušený a môže pokračovať len po ďalšom pokyne rozhodcu. Po udelení bodov sa musia pretekári hneď vrátiť do ich začiatkových pozícií.
- STOP TIME = keď hlavný rozhodca povie TIME musí povedať dôvod, prečo zastavil čas
- Time- vyformovať rukami písmeno T, aby časomerač zastavil čas, pokiaľ rozhodca nedá povel Fight.
- Rozhodca môže dať povel Time za týchto okolností:



Športové pravidlá Slovenského zväzu kickboxu 2017



- keď varuje pretekára (súper musí ísť ihneď do neutrálneho rohu)
- keď pretekár žiada o zastavenie času zdvihnutím pravej ruky (súper musí ísť ihneď do neutrálneho rohu)
- keď rozhodca vidí, že je nevyhnutné napraviť pretekárovu bezpečnostnú výbavu alebo oblečenie
- keď rozhodca vidí, že pretekár je poranený (**maximálna doba na doktorské ošetrenie sú 2 minúty na celý jeden zápas!**)

Časť 8 - Dovoľené zásahové plochy

- HLAVA: predná, zadná a bočné strany,čelo
- TRUP: predná časť a boky tela
- NOHY: podkopy na členok a nižšie

Časť 9 - Nepovoľené zásahové plochy

- vrch hlavy
- zadná časť trupu (obličky a chrbtica)
- vrch ramien
- predná časť a boky krku
- pod pásom (okrem podkopov nôh -Foot Sweeps)
- všetky nekontrolovateľné techniky
- vyšmyknutie rukavice- na predĺženie zásahovej plochy

Časť 10 - Povoľené techniky

- KOPY: Predný (front), bočný (side), zadný (back), kruhový (roundhouse), závesný - hákový kop iba chodidlom nohy (Hook), polmesiakový (Crescent), sekera - iba chodidlom nohy (Axe), otočky, kopy z výskoku.
- RUKY: boxerské techniky- Úder priamy – Jab, Punch; Údery oblúkové - Backfist (nie spinning/ ani točený), Ridgehand, Hook.
- PODKOP: Na skórovanie s podkopom musí útočník ostať vždy na nohách. Ak sa pri prevedení podkopu útočník dotýka podlahy aj inými časťami tela ako nohami, nebude mu udelený ŽIADEN bod.

DOLEŽITÁ POZNÁMKA!

Pretože je mimoriadne nebezpečné kopat' pätou, musí byť striktné zvýraznené, že útočiaci pretekár musí predĺžiť jeho nohu

takým spôsobom, že na kop použije chodidlo (spodok) nohy, keď vykonáva nasledujúce kopy: sekera (AXE), hák (HOOK) a hák z otočky (SPINNING HOOK).

Časť 11 - Nepovoľené techniky a akcie

- Útoky s technikami inými ako uvedenými v sekcii 9.
- Vyhýbanie sa alebo odmietanie bojovať.
- Padanie alebo klesanie na podlahu bez dôvodu.
- Opustenie zápasiska. Ak pretekár opustí bojový priestor bez toho, aby bol posunutý, odkopnutý alebo omráčený svojim protivníkom, bude sa to považovať za samovoľné opustenie a pretekár dostane varovanie od rozhodcu. Na tretie opustenie stratí pretekár bod. Na štvrté opustenie zápasiska je pretekár diskvalifikovaný.
- Útoky s nekontrolovanými alebo úmyselnými kontaktmi.
- Nešportové správanie. Pretekár môže byť varovaný len raz, potom môže nasledovať normálna procedúra na tresty alebo vylúčenie. Avšak v prípade hrubého nešportového správania môže byť pretekár vylúčený po prvom priestupku v závislosti od závažnosti priestupku.
- Trhanie, strkanie nie je povolené.
- Útočenie na funkcionárov v ringu alebo mimo ringu, strkanie, šklbanie bez žiadneho účelu, plútie alebo len pokúšanie sa o jednu z týchto akcií, môže mať za výsledok okamžitú diskvalifikáciu. V prípade, že hociktorý z týchto činov bol uskutočnení penalizovaným pretekárom alebo jeho trénerom, príslušná osoba môže byť vykázaná z haly alebo turnaja a záležitosť bude riešená rozhodcovsko-disciplinárnou komisiou (RDK).
- ÚTOKY ZO ZEME: Pretekár nemôže zaútočiť na svojho súpera zo zeme. Hlavný rozhodca je povinný zastaviť zápas, ak sa jeden z pretekárov dotkne zeme inou časťou tela ako sú nohy. Šliapnutie na hlavu alebo telo pretekára ležiaceho na zemi môže viesť ku mínusovým bodom alebo diskvalifikácii (rozhodca sa rozhodne väčšinovým rozhodnutím).

-vyšmyknutie rukavice / zloženie rukavice



Športové pravidlá Slovenského zväzu kickboxu 2017



Zloženie rukavice je proti pravidlám a bude penalizované. Ak rukavica pretekára sa uvoľní počas skórovania- technika rukou- skóre nebude platné, a zároveň bude nasledovať warning za zloženie rukavice. (ak bola rukavica zložená oponentom- nebude nasledovať penalizácia).

- Časť 12 - Skórovanie

-Body sú udeľované za povolenú techniku na povolenú plochu. Povolená úderová plocha ruky alebo nohy musí urobiť kontrolovaný kontakt. Ringový rozhodca a postranní rozhodcovia musia vidieť techniku úderu a cieľ. Udeľovanie bodov na základe sily úderu nie je povolené. Keď pretekár uskutočňuje techniku, musí dbať na silu kontaktu. Všetky techniky musia byť použité s primeranou silou. Použitím hocijakej techniky, ktorou sa jednoducho dotýka alebo len jemne udiera na súpera, nebude udelený žiaden bod. Ak pretekár skáče do vzduchu, aby zaútočil a skóroval, musí doskočiť na tatami a udržať si rovnováhu (nie je povolené dotknúť sa podlahy inou časťou tela ako nohami).

-pokiaľ pretekár skóruje ale dopadne po uderu mimo tatami- bod nebude uznaný! pokiaľ ale stratí balanc po skórovaní- buď vytlačením alebo úderom oponenta, skórovanie je uznané.

Rozhodcovia rozhodujú na základe podložených úderov, ktoré sami videli. Oficiáli - supervoizor nemožu zmeniť rozhodnutie rozhodcov. Ani, Pokiaľ by urobili chybu rozhodcovia, v danom prípade sa zvolá rozhodcovská komisia na prešetrenie

-supervizor môže zmeniť výsledok len v prípade materiálno-technickej chyby!

Materiálno-technická chyba znamená- nesprávne spočítanie výsledných bodov, alebo keď rozhodca prideli bod pretekárovi, ktorý po skórovaní spadol napríklad na zem.

Rozhodca- nemôže udeliť bod sám od seba!

Bod môže byť udelený len v prípade zhody aspoň dvoch rozhodcov. Pokiaľ stredový rozhodca vidí bod ale postranný nie, bod nemôže byť

udelený

BODY:

- Úder 1 bod
- Kop na telo 1 bod
- Podkopnutie (vedúce k tomu, aby sa súper dotkol zeme inou časťou tela ako nohami) 1 bod
- Kop do hlavy 2 body
- Kop z výskoku na telo..... 2 body
- Kop z výskoku na hlavu 3

body UDELENIE BODOV:

- Po každom skórovaní je daný povel "STOP" a následne všetci rozhodcovia hlasujú, komu bude pridelený bod.
- Víťaz bude pretekár, ktorý bude mať po skončení času zápasu viac bodov.
- V prípade, že jeden zo pretekárov dosiahol rozdiel 10 bodov, rozhodca ho vyhlási za víťaza.
- Iné formy ukončenia zápasu: diskvalifikácia, exity, skončenie časového limitu alebo (nenastúpením súpera - WO).
- Uplynutie času a skóre: rozhodcovia môžu vyžadovať hlasovať pre rozhodnutie, či bolo skórované pred alebo po uplynutí času.

TRESTY

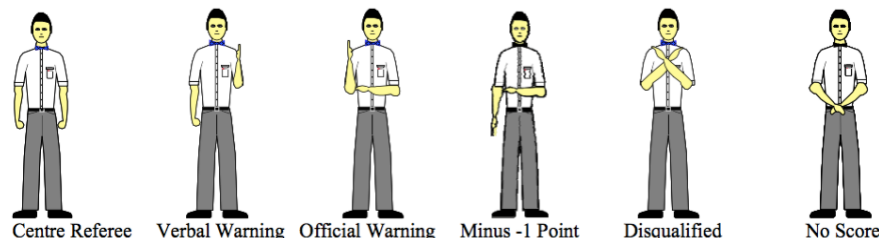
Varovania budú udelené v priebehu zápasu vo všetkých kolách, po zastavení času

1. priestupok - **Slovné varovanie** /výstraha môže byť preskočená na oficiálne varovanie/, slovné varovanie je bez zastavenia času
2. priestupok – **1. Oficiálne varovanie**
3. priestupok – **2. oficiálne varovanie mínus 1 bod /1 bod je pridelený súperovi/**
4. priestupok – **3. oficiálne varovanie mínus 1 bod /1 bod je pridelený súperovi/**
5. priestupok – **4. oficiálne varovanie je diskvalifikácia- verbálne povedaná pretekárovi, trénerovi diskvalifikácia**



naznačená gestom

Art. 7. Hand signals



Vystúpenie mimo zápasisko napríklad len jednou nohou. Celé chodidlo musí byť mimo zápasiska.

Ak je zápasník vytlačený druhým zápasníkom – nepovažuje sa to ako vystúpenie zo zápasiska, alebo ak sa ocitne jednou nohou mimo zápasiska po údere.

Ak zápasník dá bodovanú techniku a zároveň vystúpi zo zápasiska neudelite ani bod a ani exit.

Po prvom dobrovolnom vystúpení zo zápasiska, rozhodca upozorní pretekára. Následne pri ďalšom nasleduje udelenie mínus bodov za EXIT

Skutočnosť, že zápasník vystúpil určí vždy rozhodca alebo sa rozhodne na základe väčšinového názoru.

DOLEŽITÁ POZNÁMKA !

Varovania za opustenie zápasiska sa budú udávať oddelene od ostatných varovaní za ostatné priestupky. Keď rozhodca udáva varovania alebo tresty (mínusové) body, musí zastaviť hodiny (čas).

Gestá rozhodcov:

PRIESTUPKY PRAVIDIEL SÚ:

- používanie zakázaných techník
- vyhýbanie sa boju
- krúženie dookola
- zámerné padanie s úmyslom zdržiavať čas
- komentovanie rozhodcovho rozhodnutia
- nešportové správanie
- hlasné príkazy trénera
- vstúpenie trénera na tatami v prípade poranenia

Zastavenie zápasu

TIME-OUT:

Iba stredový rozhodca má právo zastaviť zápas. Pretekár môže požiadať o zastavenie zápasu zdvihnutím svojej ruky na skontrolovanie zranenia alebo opravenie jeho bezpečnostnej výbavy. Rozhodca nepovolí time-out ak má pocit, že to nie je fér, alebo že to môže hocikým spôsobom zobrať výhodu druhému pretekárovi, výnimkou je však ak sa to týka zdravotnej alebo bezpečnostnej otázky. Time-outy by mali byť udeľované čo najmenej. Ak rozhodca cíti, že pretekár používa time-outy pre odpočinok, alebo aby predišiel druhému pretekárovi skórovať, bude mu dané varovanie za zdržiavanie zápasu. Iba hlavný rozhodca môže prerušiť zápas z vonkajšej strany tatami zakričaním time-out. Ak tréner žiada podať sťažnosť alebo protest, mal by to ohlásiť hlavnému rozhodcovi. Ak je to možné, hlavný rozhodca môže riešiť problém bez zastavenia zápasu.

DÔVODY PRE TIME-OUT:

- zranenie (pozri pravidlo na poranenia a liečenie)
- ak sa ringový rozhodca radí s ostatnými rozhodcami
- ak sa ringový rozhodca rozpráva so pretekárom alebo jeho trénerom
- na zaistenie bezpečnosti a fair play
- time-out sa nerealizuje pre udelenie bodov. Ringový rozhodca by to



Športové pravidlá Slovenského zväzu kickboxu 2017



mal spraviť rýchlo, aby zabezpečil, že obaja pretekári majú pre zápas rovnaký čas.

- rozhodca, ktorý nie je korektný môže byť v zápase nahradený.

- ZRANENIA:

V prípade poranenia jedného z pretekárov, je zápas prerušený iba na tak dlho, ako to doktor požaduje alebo ak poranený pretekár nemôže

ďalej pokračovať. Ak doktor vojde do ringu, má dve minúty nato aby sa uistil či si poranenie vyžaduje ošetrovanie. Celé ošetrovanie musí byť kompletne za 2 minúty- maximálna doba na ošetrovanie počas celého zápasu!. Ak je poranenie vážne, musí byť ošetrené doktorom, ktorý jediný môže povedať či bude zápas ukončený. Ak musí byť zápas zastavený pre poranenie jedného zo zápasníkov, rozhodca sa musí rozhodnúť:

- kto zapríčinil poranenie

- či to bolo alebo nebolo úmyselné poranenie

- či to bola alebo nebola chyba poraneného pretekára

- či bolo alebo nebolo poranenie zapríčinené nepovoľenou technikou

- ak nebolo žiadne porušenie pravidiel nezraneným pretekárom, tento pretekár môže vyhrať

- ak boli porušené pravidlá nezraneným pretekárom, poranený pretekár vyhrá diskvalifikáciou

- ak je poranený pretekár vyhlásený doktorom za spôsobilého pokračovať, tak boj pokračuje

časť 13- Rozhodnutia

Zápas môže byť ukončený nasledovnými rozhodnutiami:

- Víťaz bodmi:

- Víťazom zápasu je ten pretekár, ktorý obdržal viac bodov od väčšiny rozhodcov.

- Víťaz diskvalifikáciou súpera:

Porušenie pravidiel pretekárom po troch oficiálnych trestoch, t.j. po

dvoch oficiálnych varovaniach a mínus bode, musí byť zápas zastavený. Pretekár je automaticky diskvalifikovaný.

V zložitých prípadoch môže stredový rozhodca diskvalifikovať aj bez predošlých varovaní, ale iba po konzultácii s jeho kolegami napr.:

- vyradenie súpera nekontrolovaným úderom do hlavy alebo zákerný útok

- pre prehnané, pokračujúce udieranie po povelu "stop"

- za extrémne nešportové správanie, urážanie rozhodcu, súpera alebo za príliš agresívne správanie

- Víťaz nenastúpením (Walk over):

- Pretekár je považovaný za víťaza, ak jeho súper nenastúpi pre zranenie alebo iný dôvod.

- Vzdaním súpera AB (Abandonment):

- Pretekár je považovaný za víťaza, ak jeho súper sa vzdá počas zápasu, alebo jeho tréner hodí uterák na zápasisko počas zápasu alebo prestávky

- Víťaz zastavením zápasu (rozhodca zastaví zápas, TKO):

Zápas je zastavený, ak pretekár nie je schopný bojovať alebo ak sa len bráni a tiež ak pretekár preukáže úplnú športovú prevahu. Stredový rozhodca rozhodne o víťazovi. Ak je zápas zastavený pre zranenie pretekára, potom sa musia rozhodcovia rozhodnúť podľa pravidiel uvedených v týchto pravidlách.

Zmena rozhodnutia

Všetky oficiálne rozhodnutia sú definitívne a nemôžu byť zmenené

pokiaľ:

- nie sú objavené chyby v počítaní bodov

- jeden z rozhodcov oznámil, že spraviť chybu a vymenil skóre pretekárov

- je evidentné porušenie pravidiel.

Protestmi sa zaoberá stredový rozhodca spolu s bodovými



rozhodcami a hlavným rozhodcom. Po prerokovaní hneď vyhlásia výsledok.

PROCEDÚRA U KO, RSC, RSC-H, ZRANENIE

Kickboxer, ktorý bol vyradený z dôvodu úderu na hlavu počas boja, alebo v prípade, že rozhodca zastavil boj kvôli ťažkým poraneniám hlavy, ktoré mu zabraňujú pokračovať, bude vyšetrený lekárom okamžite namieste a potom, následne odvezený sanitkou alebo kaučom do nemocnice, kde nasleduje doporučené vyšetrenie hlavy.

Kickboxer, ktorý bol vyradený z dôvodu ťažkého úderu na hlavu e počas boja, alebo v prípade, že rozhodca zastavil boj kvôli ťažkým poraneniám hlavy, ktoré mu zabraňujú pokračovať, nebude môcť sa zúčastniť kickbox súťaží po dobu najmenej 4 týždňov po KO.

Kickboxer, ktorý bol vyradený z dôvodu úderu na hlavu počas boja, alebo v prípade, že rozhodca zastavil boj kvôli ťažkým poraneniám hlavy, ktoré mu zabraňujú pokračovať v boji, dvakrát v období 3 mesiacov, nebude môcť sa zúčastniť kickbox súťaží po dobu najmenej 4 týždňov po druhom KO alebo RSC-H.

Kickboxer, ktorý bol vyradený z dôvodu úderu na hlavu počas boja, alebo v prípade, že rozhodca zastavil boj kvôli ťažkým poraneniám hlavy, ktoré mu zabraňujú pokračovať v boji, trikrát po sebe v období 12 mesiacov, nebude môcť sa zúčastniť kickbox súťaží po dobu najmenej 1 roku po treťom KO alebo RSC-H. Lekár môže v takých prípadoch avšak doporučiť aj dlhšiu rekonvalescenciu, než určujú pravidlá. Nemôže avšak lekár skrátiť dobu.

Rozhodca upozorní ringinšpektora/ hlavného rozhodcu aby označil KO alebo RSC-H alebo RSC, do športového pasu SZKB pretekára.

keď on alebo rozhodca zastavil zápas kvôli neschopnosti kickboxers mohol obnoviť boja, pretože hlavy úderov. To isté musí

byť hlásené vrchného rozhodcu v službe v tomto tatami na bojovníka Wako SPORT PASS. To je tiež oficiálny výsledok boja, a nemôže byť zrušený.

Pred opätovným uvedením pretekára po zranení KO, RSC-H, je povinný pretekár doložiť vyšetrenie hlavy športovým lekárom!

- Ak pretekár alebo delegáti pretekárskej krajiny neprijímajú lekárove rady, tento túto skutočnosť okamžite ROZHODCA oznámi v písomnej forme hlavnému rozhodcovi alebo VV SZKB, že všetky lekárske povinnosti boli odmietnuté a zdravie je v rukách pretekára a jeho tímu. Avšak oficiálne vyhlásenie a karanténne obdobie je naďalej platné a pretekár na zápas nemôže nastúpiť.

časť 14- OPEN Grand champion (GCH)

Grand champion v PF je na svetových pohároch alebo na Open súťažiach- čo znamená súťažiť bez limitu váhy.

OPEN GCH je otvorený pre všetkých pretekárov, ktorý počas dňa spŕažia na súťaži v PF.

Zápas v GCH trvá jedno kolo bud 2 minúty alebo 3minúty, bez prestávky. Pravidlá GCH musia byť predom stanovené v pozvánke turnaja. Pravidlá nasledujú komplet pravidlá platiace pre PF.

KAPITOLA 3 – LIGHT CONTACT (LC)

Časť 1- Definícia

Súťaže v light contacte musia byť realizované, ako si to ich názov vyžaduje, s dobre kontrolovateľnými technikami. V LC zápasia pretekári nepretržite, pokiaľ nedá centrálny rozhodca povel STOP. Používajú techniky z full contactu, ale musia byť dobre



Športové pravidlá Slovenského zväzu kickboxu 2017



kontrolovateľné v okamihu dopadu na povolenú zásahovú plochu. Bodový systém je takmer rovnaký ako v PF.

Rovnaký dôraz sa kladie aj na kopáciu aj na úderovú techniku. LC bol vytvorený ako stredný stupeň medzi SC a FC. LC je charakterizovaný ubiehajúcim časom. Centrálny rozhodca neposudzuje pretekárov, iba dáva pozor, či rešpektujú pravidlá. Na normálnych bodových listinách robia výsledné skóre traja bodoví rozhodcovia. Každý pretekár musí mať svoj vlastný športový pas SZKB spolu s lekárskou prehliadkou platnou 1 rok. Týmto sa pretekár preukazuje pri registrácii a vážení.

časť 2- **Dovolené zásahové plochy**

Nasledujúce časti tela môžu byť zasiahnuté použitím dovolených techník:

- HLAVA: predná a bočné strany, čelo
- TRUP: predná časť a boky tela
- NOHY: iba pre podkopy

Nepovolené zásahové plochy, zakázané techniky a akcie

Je zakázané:

- útočiť na hrdlo, spodnú časť brucha, obličky, chrbát, nohy, kĺby, slabiny a zadnú časť hlavy alebo krku
- útočiť kolenom, lakťom, hranou ruky, čelom hlavy, palcom a ramenom
- otáčať sa chrbtom k súperovi, utekať, padať, zovierať, zápasit' a krčiť sa okolo súperovho pásu
- útočiť na súperu, ktorý padá na zem alebo je na zemi – t.j. keď sa jedna ruka alebo koleno dotkne zeme
- opustenie tatami bez dovolenia
- pokračovať po povelu "stop" alebo "break" alebo na konci kola
- zamastená tvár alebo telo
- porušenie pravidiel a nariadení môže, záležiac od toho ako sú vážne, viesť ku varovaniu, mínusovým bodom alebo aj diskvalifikácii

Povolené techniky - Skórovanie

TECHNIKY RÚK: - môžu byť použité nasledujúce techniky rúk:

- všetky boxérske techniky (direkty, háky, zdviháky...)

- úder chrbtom päste (backfist..)

je zakázaný

- TECHNIKY CHODIDIEL,

NOH:

- predný (front)

- bočný (side)

- kruhový (roundhouse)

- hákový (hook)

- päťový - iba chodidlom nohy (heel)

- polmesiakový (crescent)

- sekera - iba chodidlom nohy (axe)

- kopy z výskoku a otočky

P O D M E T O V Ě

TECHNIKY:

- podkopy nôh (len na úrovni členku)

Techniky nôh a rúk by mali byť použité rovnako počas celej zápasovej doby. Techniky nôh sú bodovateľné len vtedy, keď je jasne ukázaný úmysel kopnúť súperu ľahkou silou. Úder a kop je vedený na povolenú zásahovú plochu. Povolenou úderovou plochou ruky alebo nohy musí byť realizovaný kontrolovaný kontakt. Rozhodca musí vidieť techniku úderu a kopu na zásahovú plochu.

Udeľovanie bodov na základe sily úderu nie je povolené !

Keď pretekár uskutočňuje techniku, musí dbať na silu kontaktu. Všetky techniky musia byť použité s primeranou silou. Použitím žiadnej techniky, ktorou sa jednoducho dotýka alebo blokuje oponenta, nebude udelený bod. Ak pretekár skáče do vzduchu, aby zaútočil, na skórovanie musí dopadnúť na tatami a udržať si rovnováhu (nie je povolené dotknúť sa podlahy inou časťou tela ako nohami).



Športové pravidlá Slovenského zväzu kickboxu 2017



BODY:

- Úder 1 bod
- Kop na telo 1 bod
- Podkopnutie (vedúce k tomu, aby sa súper dotkol zeme inou časťou tela ako nohami) 1 bod
- Kop do hlavy 2 body
- Kop z výskoku na telo 2 body
- Kop z výskoku na hlavu 3 body

UDELENIE BODOV:

- Po každom skórovaní je daný povel "STOP" a následne všetci rozhodcovia hlasujú, komu bude pridelený bod.
- Víťaz bude pretekár, ktorý bude mať po skončení času zápasu viac bodov.
- ak majú dvaja postranní rozhodcovia väčší bodový rozdiel ako 15 bodov pre jedného pretekára, tak následne bude zápas zastavený pre silovú alebo technickú prevahu.
- Iné formy ukončenia zápasu: diskvalifikácia, exity, skončenie časového limitu alebo (nenastúpením súpera - WO).
- Uplynutie času a skóre: rozhodcovia môžu vyžadovať hlasovať pre rozhodnutie, či bolo skórované pred alebo po uplynutí času.

TRESTY

Varovania budú udelené v priebehu zápasu vo všetkých kolách, po zastavení času

1. priestupok - **Slovné varovanie** /výstraha môže byť preskočená na oficiálne varovanie/, slovné varovanie je bez zastavenia času
2. priestupok – 1. **Oficiálne varovanie**
3. priestupok – 2. **oficiálne varovanie mínus 1 bod /3 bod je pridelený súperovi/**
4. priestupok – 3. **oficiálne varovanie mínus 1 bod /3 bod je pridelený súperovi/**
5. priestupok – 4. **oficiálne varovanie je diskvalifikácia-verbálne povedaná pretekárovi, trenérovi diskvalifikácia**

naznačená gestom

EXITS (vystúpenie):

1. **exit – mínus 1 bod /1 bod je pridelený súperovi/**
2. **exit – mínus 1 bod /1 bod je pridelený súperovi/**
3. **exit - mínus 1 bod /1 bod je pridelený. súperovi/**
4. **exit – Diskvalifikácia**

Vystúpenie von (EXIT) znamená:

Vystúpenie mimo zápasisko napríklad len jednou nohou. Celé chodidlo musí byť mimo zápasiska.

Ak je zápasník vytlačený druhým zápasníkom – nepovažuje sa to ako vystúpenie zo zápasiska, alebo ak sa ocitne jednou nohou mimo zápasiska po údere.

Ak zápasník dá bodovanú techniku a zároveň vystúpi zo zápasiska neudelíme ani bod a ani exit.

Po prvom dobrovolnom vystúpení zo zápasiska, rozhodca upozorní pretekára. Následne pri ďalšiom nasleduje udelenie mínus bodov za EXIT

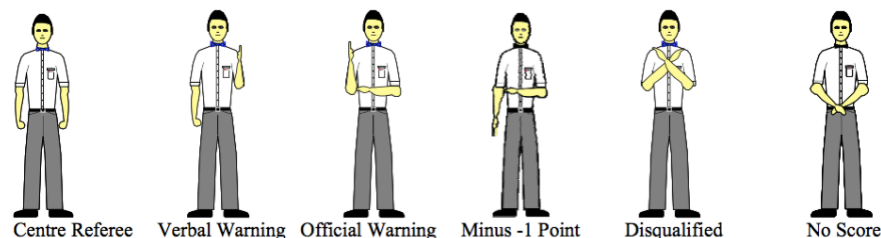
Skutočnosť, že zápasník vystúpil určí vždy rozhodca alebo sa rozhodne na základe väčšinového názoru.

DOLEŽITÁ POZNÁMKA !

Varovania za opustenie zápasiska sa budú udávať oddelene od ostatných varovaní za ostatné priestupky. Keď rozhodca udáva varovania alebo tresty (mínusové) body, musí zastaviť hodiny (čas).

Gestá rozhodcov:

Art. 7. Hand signals





Športové pravidlá Slovenského zväzu kickboxu 2017



časť 3- Pravidlá zápasu

- Pretekár sa musí prezentovať postrannému rozhodcovi najbližšiemu k jeho rohu, aby overil jeho ochranný výstroj.
 - Po tom, čo ho rozhodca skontroloval počká a vstúpi na tatami na pokyn rozhodcu.
 - Zápasníci vstúpia na tatami a dotknú sa rukavicami- SHAKE HANDS. Zaujmu bojový postoj a počkajú, kým rozhodca nedá povel "fight".
- Pre ostatné súťaže platí, že ak je veľké množstvo pretekárov, čas môže byť zredukovaný minimálne na 2 kolá po 2 minútach s 1 minútovou prestávkou medzi kolami, rovnako pre eliminácie a finále.
- Pre kadetov sa bojuje v 2 kolách po 2min. (kvalifikácie, semifinále a finále).
 - Čas môže byť zastavený len na povel rozhodcu. Čas nie je zastavený na udelenie trestu, pokiaľ rozhodca necíti, že to je potrebné. Rozhodcom nie je povolené rozprávať sa so súťažiacimi, pokiaľ nezastavil čas.
 - Počas zápasu môžu mať pretekári svojho trénera a asistenta vo svojom rohu. Obaja musia počas zápasu zotrvať v priestore pre kaučov.
 - Žiaden tréner nemá povolené vstúpiť do zápasiska, pokiaľ stále prebieha zápas.
 - Správanie tenéra/ asistenta
 - tréner nesmie zasahovať do zápasu, komentovať prácu rozhodcov alebo im vulgárne nadávať.
 - pokiaľ tréner ani po upozornení neprestane slovne útočiť na rozhodcov alebo zasahovať do priebehu zápasu- môže byť odvolaný z daného zápasu z postu trénera, t.z.musí opustiť zápasisko. Všetky oficiálne tresty dané trénerovi sa prenesú do škáli trestov jeho pretekára, ktorý bude za správanie kauča penalizovaný, čo môže viesť až k diskvalifikácii pretekára.

- Iba rozhodca môže požiadať o zastavenie času. Pretekár môže požiadať o zastavenie hodín pre opravu bezpečnostnej výbavy alebo pre kontrolu poranenia. Rozhodca nestopne čas ak cíti, že to vezme výhodu druhému pretekárovi. Stopovanie času by malo byť minimálne.
- Ak rozhodca cíti, že pretekár používa zastavovanie času pre odpočinok alebo aby zabránil súperovi skórovať, varuje pretekára, že môže byť diskvalifikovaný pre zdržanie zápasu alebo odmietanie bojovať.
- Ak je hocijaký dôvod na zastavenie zápasu- prerušenie, okrem udeľovania trestov: zápas musí pokračovať na rovnakom mieste- pozícii pretekárov , kde bol zápas prerušený.
- Pokiaľ príde pretekár nepripravený na zápas- zlá výstroj, chýbajúci chránič, a pod., nebude diskvalifikovaný ihneď. Pretekár dostane 2 minúty na úpravu výstroje, alebo výmenu chrániča. Pokiaľ však nebude pripravený ani po 2 minútach- nasleduje diskvalifikácia pretekára.

Časť 4 - Súťažné povely

- Fight = začatie zápasu alebo na začatie po prerušení boja
- Shake hands = podanie rúk na začiatku zápasu
- Stop = boj je okamžite prerušený a môže pokračovať len po ďalšom pokyne rozhodcu. Po udelení bodov sa musia pretekári hneď vrátiť do ich začiatkových pozícií.
- STOP TIME = keď hlavný rozhodca povie TIME musí povedať dôvod, prečo zastavil čas
- Time- vyformovať rukami písmeno T, aby časomerač zastavil čas, pokiaľ rozhodca nedá povel Fight.
- Rozhodca môže dať povel Time za týchto okolností:
 - keď varuje pretekára (súper musí ísť ihneď do neutrálneho rohu)
 - keď pretekár žiada o zastavenie času zdvihnutím pravej ruky (súper musí ísť ihneď do neutrálneho rohu)
 - keď rozhodca vidí, že je nevyhnutné napraviť pretekárovi bezpečnostnú výbavu alebo oblečenie



Športové pravidlá Slovenského zväzu kickboxu 2017



- keď rozhodca vidí, že pretekár je poranený (maximálna doba na doktorské ošetrenie sú 2 minúty na celý jeden zápas!)

časť 5- Rozhodnutia

Zápas môže byť ukončený nasledovnými rozhodnutiami:

- Víťaz bodmi:

- Víťazom zápasu je ten pretekár, ktorý obdržal viac bodov od väčšiny rozhodcov.

- Víťaz diskvalifikáciou súpera:

Porušenie pravidiel pretekárom po troch oficiálnych trestoch, t.j. po dvoch oficiálnych varovaniach a mínus bode, musí byť zápas zastavený. Pretekár je automaticky diskvalifikovaný.

V zložitých prípadoch môže stredový rozhodca diskvalifikovať aj bez predošlých varovaní, ale iba po konzultácii s jeho kolegami napr.:

- vyradenie súpera nekontrolovaným úderom do hlavy alebo zákerný útok

- pre prehnané, pokračujúce udieranie po povel "stop"

- za extrémne nešportové správanie, urážanie rozhodcu, súpera alebo za príliš agresívne správanie

- Víťaz nenastúpením (Walk over):

- Pretekár je považovaný za víťaza, ak jeho súper nenastúpi pre zranenie alebo iný dôvod.

- Vzdaním súpera AB (Abandonment):

- Pretekár je považovaný za víťaza, ak jeho súper sa vzdá počas zápasu, alebo jeho tréner hodí uterák na zápasisko počas zápasu alebo prestávky

- Víťaz zastavením zápasu (rozhodca zastaví zápas, TKO):

Zápas je zastavený, ak pretekár nie je schopný bojovať alebo ak sa len bráni a tiež ak pretekár preukáže úplnú športovú prevahu. Stredový rozhodca rozhodne o víťazovi. Ak je zápas zastavený pre zranenie pretekára, potom sa musia rozhodcovia rozhodnúť podľa

pravidiel uvedených v týchto pravidlách.

Zmena rozhodnutia

Všetky oficiálne rozhodnutia sú definitívne a nemôžu byť zmenené

pokiaľ:

- nie sú objavené chyby v spočítaní bodov

- jeden z rozhodcov oznámil, že spravil chybu a vymenil skóre pretekárov

- je evidentné porušenie pravidiel.

Protestmi sa zaoberá stredový rozhodca spolu s bodovými rozhodcami a hlavným rozhodcom. Po prerokovaní hneď vyhlásia výsledok.

PROCEDÚRA U KO, RSC, RSC-H, ZRANENIE

Kickboxer, ktorý bol vyradený z dôvodu úderu na hlavu počas boja, alebo v prípade, že rozhodca zastavil boj kvôli ťažkým poraniam hlavy, ktoré mu zabraňujú pokračovať, bude vyšetrený lekárom okamžite namiesto a potom, následne odvezený sanitkou alebo kaučom do nemocnice, kde nasleduje doporučené vyšetrenie hlavy.

Kickboxer, ktorý bol vyradený z dôvodu ťažkého úderu na hlavu e počas boja, alebo v prípade, že rozhodca zastavil boj kvôli ťažkým poraniam hlavy, ktoré mu zabraňujú pokračovať, nebude môcť sa zúčastniť kickbox súťaži po dobu najmenej 4 týždňov po KO.

Kickboxer, ktorý bol vyradený z dôvodu úderu na hlavu počas boja, alebo v prípade, že rozhodca zastavil boj kvôli ťažkým poraniam hlavy, ktoré mu zabraňujú pokračovať v boji, dvakrát v období 3 mesiacov, nebude môcť sa zúčastniť kickbox súťaži po dobu najmenej 4 týždňov po druhom KO alebo RSC-H.

Kickboxer, ktorý bol vyradený z dôvodu úderu na hlavu počas boja, alebo v prípade, že rozhodca zastavil boj kvôli ťažkým poraniam hlavy, ktoré mu zabraňujú pokračovať v boji, trikrát



Športové pravidlá Slovenského zväzu kickboxu 2017



po sebe v období 12 mesiacov, nebude môcť sa zúčastniť kickbox súťaží po dobu najmenej 1 roku po treťom KO alebo RSC-H. Lekár môže v takých prípadoch avšak doporučiť aj dlhšiu rekonvalescenciu, než určujú pravidlá. Nemôže avšak lekár skrátiť dobu.

Rozhodca upozorní ringinšpektora/ hlavného rozhodcu aby označil KO alebo RSC-H alebo RSC, do športového pasu SZKB pretekára.

keď on alebo rozhodca zastavil zápas kvôli neschopnosti kickboxers mohol obnoviť boja, pretože hlavy úderov. To isté musí byť hlásené vrchného rozhodcu v službe v tomto tatami na bojovníka Wako SPORT PASS. To je tiež oficiálny výsledok boja, a nemôže byť zrušený.

Pred opätovným uvedením pretekára po zranení KO, RSC-H, je povinný pretekár doložiť vyšetrenie hlavy športovým lekárom!

- Ak pretekár alebo delegáti pretekárovej krajiny neprijímajú lekárove rady, tento túto skutočnosť okamžite ROZHODCA oznámi v písomnej forme hlavnému rozhodcovi alebo VV SZKB, že všetky lekárske povinnosti boli odmietnuté a zdravie je v rukách pretekára a jeho tímu. Avšak oficiálne vyhlásenie a karanténne obdobie je naďalej platné a pretekár na zápas nemôže nastúpiť.

KAPITOLA 4 – KICK LIGHT (KL)

Časť 1- Definícia

Súťaže v KL musia byť realizované, ako si to ich názov vyžaduje, s dobre kontrolovateľnými technikami. V KL zápasia pretekári nepretržite, pokiaľ nedá centrálny rozhodca povel STOP. Používajú techniky z full contactu a low kicku, ale musia byť dobre kontrolovateľné v okamihu dopadu na povolenú zásahovú plochu. Bodový systém je rovnaký ako v LC.

Rovnaký dôraz sa kladie aj na kopáciu aj na úderovú techniku.

KL charakterizovaný ubiehajúcim časom. Centrálny rozhodca neposudzuje pretekárov, iba dáva pozor, či rešpektujú pravidlá. Na normálnych bodových listinách robia výsledné skóre traja bodoví rozhodcovia. Každý pretekár musí mať svoj vlastný športový pas SZKB spolu s lekárskou prehlídkou platnou 1 rok. Týmto sa pretekár preukazuje pri registrácii a vážení.

časť 2- Dovoľené zásahové plochy

Nasledujúce časti tela môžu byť zasiahnuté použitím dovoľených techník:

- HLAVA: predná a bočné strany
- TRUP: predná časť a boky tela
- NOHY: stehná (iba roundkick) medzi kolenným a bedrovým kĺbom z vnútornej i vonkajšej strany, blokovať a kopat' sa môže holeňami a podkopy sú dovoľené len na úrovni členkov

- Nepovoľené zásahové plochy, zakázané techniky a akcie Je zakázané:

- útočiť na hrdlo, spodnú časť brucha (podbruško), obličky, chrbát, nohy od kolien dole, bedrové kĺby, slabiny a zadnú časť hlavy alebo krku.
- útočiť kolenom, lakťom, hranou ruky, čelom hlavy, palcom alebo ramenom.
- otáčať sa chrbtom k súperovi, utekať, padať, držať, zápasit' a zohýnať sa na a pod úroveň súperovho pásu
- útočiť na súpera, ktorý je zachytený medzi lanami
- útočiť na súpera, ktorý padá na zem alebo je na zemi – to je keď sa jedna ruka alebo koleno dotkne zeme
- opustenie ringu
- pokračovať v zápase po povel "stop" alebo "break" alebo na konci kola
- masť tvár alebo telo
- porušenie pravidiel a nariadení môže, záležiac od toho aké vážne sú, viesť ku varovaniu, mínusovým bodom alebo aj



Športové pravidlá Slovenského zväzu kickboxu 2017



diskvalifikácii

Povolené techniky - Skórovanie

TECHNIKY RÚK: - môžu byť použité nasledujúce techniky rúk:

- všetky boxérske techniky (direkty, háky, zdviháky)
- úder chrbtom päste (backfist..)

je zakázaný

- TECHNIKY CHODIDIEL,

NOH:

- predný (front)
- bočný (side)
- kruhový (roundhouse)
- hákový (hook)
- päťový - iba chodidlom nohy (heel)
- polmesiacový (crescent)
- sekera - iba chodidlom nohy (axe)
- kopy z výskoku a otočky

P O D M E T O V É

TECHNIKY:

- podkopy nôh (len na úrovni členkov).

Techniky nôh a rúk by mali byť použité rovnako počas celej zápasovej doby. Techniky nôh sú bodovateľné len vtedy, keď je jasne ukázaný úmysel kopnúť súpera ľahkou silou. Úder a kop je vedený na povolenú zásahovú plochu. Povolenou úderovou plochou ruky alebo nohy musí byť realizovaný kontrolovaný kontakt. Rozhodca musí vidieť techniku úderu a kopu na zásahovú plochu.

Udeľovanie bodov na základe sily úderu nie je povolené !

Keď pretekár uskutočňuje techniku, musí dbať na silu kontaktu. Všetky techniky musia byť použité s primeranou silou. Použitím žiadnej techniky, ktorou sa jednoducho dotýka alebo blokuje oponenta, nebude udelený bod. Ak pretekár skáče do vzduchu, aby zaútočil, na skórovanie musí dopadnúť na tatami a

udržať si rovnováhu (nie je povolené dotknúť sa podlahy inou časťou tela ako nohami).

BODY:

- Úder 1 bod
- Kop na telo 1 bod
- Podkopnutie (vedúce k tomu, aby sa súper dotkol zeme inou časťou tela ako nohami) 1 bod
- Kop do hlavy 2 body
- Kop z výskoku na telo 2 body
- Kop z výskoku na hlavu 3

body UDELENIE BODOV:

- Po každom skórovaní je daný povel "STOP" a následne všetci rozhodcovia hlasujú, komu bude pridelený bod.
- Víťaz bude pretekár, ktorý bude mať po skončení času zápasu viac bodov.
- ak majú dvaja postranní rozhodcovia väčší bodový rozdiel ako 15 bodov pre jedného pretekára, tak následne bude zápas zastavený pre silovu alebo technickú prevahu.
- Iné formy ukončenia zápasu: diskvalifikácia, exity, skončenie časového limitu alebo (nenastúpením súpera - WO).
- Uplynutie času a skóre: rozhodcovia môžu vyžadovať hlasovať pre rozhodnutie, či bolo skórované pred alebo po uplynutí času.

TRESTY

Varovania budú udelené v priebehu zápasu vo všetkých kolách, po zastavení času

1. priestupok - **Slovné varovanie** /výstraha môže byť preskočená na oficiálne varovanie/, slovné varovanie je bez zastavenia času
2. priestupok – 1. **Oficiálne varovanie**
3. priestupok – **2. oficiálne varovanie mínus 1 bod /3 bod** je pridelený súperovi/
4. priestupok – **3. oficiálne varovanie mínus 1 bod /3 bod** je pridelený súperovi/



Športové pravidlá Slovenského zväzu kickboxu 2017



5. priestupok – 4. oficiálne varovanie je diskvalifikácia-
verbálne povedaná pretekárovi, trenérovi diskvalifikácia
naznačená gestom

EXITS (vystúpenie):

1. exit – **mínus 1 bod /1 bod je pridelený súperovi/**
2. exit – **mínus 1 bod /1 bod je pridelený súperovi/**
3. exit - **mínus 1 bod /1 bod je pridelený. súperovi/**
4. exit – **Diskvalifikácia**

Vystúpenie von (EXIT) znamená:

Vystúpenie mimo zápasisko napríklad len jednou nohou. Celé chodidlo musí byť mimo zápasiska.

Ak je zápasník vytlačený druhým zápasníkom – nepovažuje sa to ako vystúpenie zo zápasiska, alebo ak sa ocitne jednou nohou mimo zápasiska po údere.

Ak zápasník dá bodovanú techniku a zároveň vystúpi zo zápasiska neudelíme ani bod a ani exit.

Po prvom dobrovolnom vystúpení zo zápasiska, rozhodca upozorní pretekára. Následne pri ďalšiom nasleduje udelenie mínus bodov za EXIT

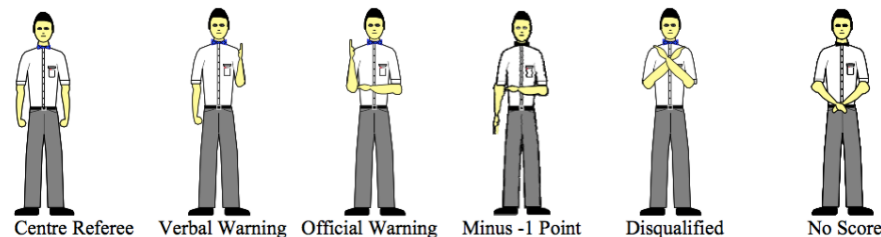
Skutočnosť, že zápasník vystúpil určí vždy rozhodca alebo sa rozhodne na základe väčšinového názoru.

DOLEŽITÁ POZNÁMKA !

Varovania za opustenie zápasiska sa budú udávať oddelene od ostatných varovaní za ostatné priestupky. Keď rozhodca udáva varovania alebo tresty (mínusové) body, musí zastaviť hodiny (čas).

Gestá rozhodcov:

Art. 7. Hand signals



časť 3- Pravidlá zápasu

- Pretekár sa musí prezentovať postrannému rozhodcovi najbližšiemu k jeho rohu, aby overil jeho ochranný výstroj.
- Po tom, čo ho rozhodca skontroloval počká a vstúpi na tatami na pokyn rozhodcu.

- Zápasníci vstúpia na tatami a dotknú sa rukavicami- SHAKE HANDS. Zaujmu bojový postoj a počkajú, kým rozhodca nedá povel "fight".

Pre ostatné súťaže platí, že ak je veľké množstvo pretekárov, čas môže byť zredukovaný minimálne na 2 kolá po 2 minútach s 1 minútovou prestávkou medzi kolami, rovnako pre eliminácie a finále.

- Pre kadetov sa bojuje v 2 kolách po 2min. (kvalifikácie, semifinále a finále).

- Čas môže byť zastavený len na povel rozhodcu. Čas nie je zastavený na udelenie trestu, pokiaľ rozhodca necíti, že to je potrebné. Rozhodcom nie je povolené rozprávať sa so súťažiacimi, pokiaľ nezastavil čas.



Športové pravidlá Slovenského zväzu kickboxu 2017



- Počas zápasu môžu mať pretekári svojho trénera a asistenta vo svojom rohu. Obaja musia počas zápasu zotrvať v priestore pre kaučov.
 - Žiaden tréner nemá povolené vstúpiť do zápasiska, pokiaľ stále prebieha zápas.
 - Správanie tenéra/ asistenta
 - tréner nesmie zasahovať do zápasu, komentovať prácu rozhodcov alebo im vulgárne nadávať.
 - pokiaľ tréner ani po upozornení neprestane slovne útočiť na rozhodcov alebo zasahovať do priebehu zápasu- môže byť odvolaný z daného zápasu z postu trénera, t.z.musí opustiť zápasisko. Všetky oficiálne tresty dané trenérovi sa prenesú do škáli trestov jeho pretekára, ktorý bude za správanie kauča penalizovaný, čo môže viesť až k diskvalifikácii pretekára.
 - Iba rozhodca môže požiadať o zastavenie času. Pretekár môže požiadať o zastavenie hodín pre opravu bezpečnostnej výbavy alebo pre kontrolu poranenia. Rozhodca nestopne čas ak cíti, že to vezme výhodu druhému pretekárovi. Stopovanie času by malo byť minimálne.
 - Ak rozhodca cíti, že pretekár používa zastavovanie času pre odpočinok alebo aby zabránil súperovi skórovať, varuje pretekára, že môže byť diskvalifikovaný pre zdržanie zápasu alebo odmietanie bojovať.
 - Ak je hocijaký dôvod na zastavenie zápasu- prerušenie, okrem udeľovania trestov: zápas musí pokračovať na rovnakom mieste- pozícii pretekárov , kde bol zápas prerušený.
 - Pokiaľ príde pretekár nepripravený na zápas- zlá výstroj, chýbajúci chránič, a pod., nebude diskvalifikovaný ihneď. Pretekár dostane 2 minúty na úpravu výstroje, alebo výmenu chrániča. Pokiaľ však nebude pripravený ani po 2 minútach- nasleduje diskvalifikácia pretekára.
- Časť 4 - Súťažné povely**
- Fight = začatie zápasu alebo na začatie po prerušení boja
 - Shake hands = podanie rúk na začiatku zápasu

- Stop = boj je okamžite prerušený a môže pokračovať len po ďalšom pokyne rozhodcu. Po udelení bodov sa musia pretekári hneď vrátiť do ich začiatkových pozícií.
- STOP TIME = keď hlavný rozhodca povie TIME musí povedať dôvod, prečo zastavil čas
- Time- vyformovať rukami písmeno T, aby časomerač zastavil čas, pokiaľ rozhodca nedá povel Fight.
- Rozhodca môže dať povel Time za týchto okolností:
 - keď varuje pretekára (súper musí ísť ihneď do neutrálneho rohu)
 - keď pretekár žiada o zastavenie času zdvihnutím pravej ruky (súper musí ísť ihneď do neutrálneho rohu)
 - keď rozhodca vidí, že je nevyhnutné napraviť pretekárovu bezpečnostnú výbavu alebo oblečenie
 - keď rozhodca vidí, že pretekár je poranený (maximálna doba na doktorské ošetrenie sú 2 minúty na celý jeden zápas!)

KAPITOLA 5 – HLAVNÝ USPORIADATEĽ

Hlavní usporiadatelia

- ŠTK a VV SZKB.

1.časť- Rozhodcovia všeobecne

HLAVNÝ ROZHODCA (HR):

- kontroluje zápasisko, kde bude prebiehať PF/LC/KL
 - môže prerušiť zápas na protest alebo na jednanie s protestmi
 - môže prerušiť zápas ak cíti, že neboli správne uplatnené pravidlá
 - môže vystupovať ako hlavný arbiter pre PF/LC/KL zápasiská
 - môžu vymeniť člena rozhodcovského zboru, ktorý si neplní prácu
- #### RING INŠPEKTOR TATAMI (RI):
- kontroluje zápasisko, kde bude prebiehať PF/LC/KL



Športové pravidlá Slovenského zväzu kickboxu 2017



- zodpovedá za kontinuálny priebeh zápasov na zápasisku
 - dbá na dodržanie pravidiel na svojom zápasisku a fair play
 - môže prerušiť zápas na protest alebo na jednanie s protestmi
 - môže prerušiť zápas ak cíti, že neboli správne uplatnené pravidlá
- STREDOVÝ ROZHODCA na tatami:
- stredoví rozhodcovia sú vyberaní RI
 - môže riadiť tatami a pretekárov
 - jeho hlavnou zodpovednosťou je bezpečnosť pretekárov na svojom zápasisku počas zápasu
 - môže zastaviť zápas a udeliť body a tresty
 - stredový rozhodca je jediná osoba, ktorá ma autoritu na zastavenie zápasu na tatami, bez prípadov ak zasiahne HR
 - stredový rozhodca môže dať varovanie za porušenie pravidiel bez súhlasu ostatných rozhodcov, pokiaľ sa nejedná o diskvalifikáciu
 - nemôže však udeliť bod pri vyhlasovaní, bez najmenej jedného rozhodcu, ktorý potvrdí jeho hlas v PF, alebo otočiť výsledok
 - keď dáva varovanie alebo trest pretekárovi, tak mu nemôžu byť udelené žiadne body
- všetky povely musí dávať v ANGLIČTINE/ SJ
- je zodpovedný za dodržiavanie pravidiel počas súťaže, že všetky body, tresty a varovania budú zapísané
 - v prípade ak cíti, že je vhodná diskvalifikácia, mimo prípadov, ktoré si vyžadujú automatickú diskvalifikáciu, musí rozhodnutie konzultovať s panelom rozhodcov pre PF/KL/LC a hlavným rozhodcom turnaja. Sám nemôže diskvalifikovať pretekára
- ROZHODCOVIA:**
- počas zápasu sú dvaja postranní rozhodcovia pre PF/ traja postranní rozhodcovia pre KL/LC
 - postranní rozhodcovia sú tu na asistovanie stredovému rozhodcovi a na zaistenie bezpečnosti pretekárov
 - kontrolujú pretekárov pred každým zápasom, aby sa uistili, že

- používajú
- správnou bezpečnostnú výbavu v prípade PF / u KL a LC stredový rozhodca kontroluje výstroj pretekárov
- ak postranný rozhodca vidí to, čo považuje za udelenie bodov, musí to hneď naznačiť svojím gestom pri PF / u LC a KL zapíše bod na bodový lístok alebo prideli bod na klikroch
- musia dávať pozor na prešľapy a informovať stredového rozhodcu, keď to jeden z pretekárov urobí vo všetkých disciplínach
- ak rozhodca spozoruje akciu, ktorú považuje za porušenie pravidiel, musí kontaktovať stredového rozhodcu a informovať ho o tom čo videl
- ak sú v zápasisku, pohybujú sa len po okraji- platí len u PF. U KL/ LC sedia na vyhradených miestach pre postranných rozhodcov.

DOLEŽITÁ POZNÁMKA!

Stredový rozhodca a ostatní rozhodcovia sú oblečení podľa nasledujúcich kritérií: čisté čierne nohavice (nie rifle), biele tričko s nápisom REFEREE na chrbte a vpredu s logom SZKB/ WAKO a čierne tenisky (na M SR biela košeľa SZKB/WAKO a motýlik pre ringové športy). Všetci stredoví a postranní rozhodcovia a usporiadatelia pracujúci na turnaji nemajú dovolené zastúpiť klub ako tréner a ani nijako ináč kaučovať a povzbudzovať svoj alebo iný klub. Rozhodca musí byť vždy neutrálny!

ČASOMERAČ:

- môže zastaviť a zapnúť hodiny len na povel stredového rozhodcu
- v čase keď vyprší čas aktivuje aj zvukové zariadenie, príp. dohodnutým spôsobom upozorní stredového rozhodcu na uplynutie času
- časomerač má zverenú úlohu hodín a zvukového zariadenia **DOHLIADAČ SKÓRE:**

- dohliadač skóre zaznamenáva všetky skóre, varovania a tresty dané ringovým rozhodcom u PF
- dohliadač skóre upozorní ringového rozhodcu, keď pretekár



Športové pravidlá Slovenského zväzu kickboxu 2017



dosiahne 10 bodový rozdiel skóre v PF, alebo v prípade nečakanej situácie- chyba počítadla času- upozorní stredového rozhodcu

- musí upozorniť hlavného rozhodcu, keď sčíta varovania, tresty alebo keď tresty už boli udelené a je nutná automatická diskvalifikácia PF

Rozhodcovská signalizácia PF

BODY PF:

- ruky sú zdvihnuté na označenie pretekára, ktorý skóroval. Na udelenie bodov tu musia byť minimálne dve rovnaké rozhodnutia
- ak stredový rozhodca a jeden postranný rozhodca ukáže dve zdvihnuté ruky (bod pre oboch pretekárov) a iný postranný rozhodca ukazuje na jedného pretekára, rozhodnutie stredového rozhodcu musí byť jeden bod pre oboch pretekárov
- ak stredový rozhodca signalizuje dva body (kop na hlavu) a jeden postranný rozhodca ukazuje jeden bod, stredový rozhodca sa musí spýtať postranného rozhodcu čo videl kop alebo úderovú techniku. Ak postranný rozhodca videl kop, hlavný rozhodca udelí pretekárovi jeden bod. Ak videl úderovú techniku, hlavný rozhodca neudelí žiadne body.
- v situácii, kde je zdvihnuté rovnaké množstvo rúk, budú udelené body obom pretekárom
- ak dvaja rozhodcovia ukážu, že nevideli akciu, nebudú udelené žiadne body. Ostávajúci rozhodca nemôže udeliť sám bod. Rozhodcovia sa môžu rozhodnúť len na báze toho čo videli. Nikto nemôže zmeniť rozhodcovské rozhodnutie. Aj keď stredoví alebo postranní rozhodcovia spravia chybu, hlavný rozhodca nemôže zmeniť rozhodnutie, ale môže ich pre budúce zápasy nahradiť. Hlavný rozhodca môže zmeniť ich rozhodnutie iba ak spravia "technickú chybu".

TECHNICKÁ CHYBA JE:

- nesprávne sčítanie bodov na bodových kartách
- ak udelil stredový rozhodca bod pretekárovi, ktorý spadol alebo vykročil mimo zápasiska po získaní bodu, hlavný rozhodca a stredový rozhodca by mali dávať pozor, či postranní rozhodcovia vykonávajú ich prácu poriadne Ak jeden z rozhodcov upozorní nato, že nevidel skórovanie prehnane veľa krát, môže byť odvolaný zo zápasiska.

NÓ SCORE:

- ruky sú skrížené v oblasti pásu
- ak jeden z rozhodcov signalizuje skórovanie a ostatní dvaja to nevideli, nebude udelený žiaden bod
- ak dá stredový rozhodca povel "STOP" a dáva varovanie jednému z pretekárov, tomuto pretekárovi nemôže byť udelený žiadny bod. Avšak druhý pretekár môže získať bod a taktiež môže získať dvakrát toľko bodov, kvôli varovaniu jeho súpera.

PRÍKLAD - jeden z pretekárov vykoná techniku, ktorá si zasluhuje body, kým druhý pretekár poruší pravidlá druhý krát. Skóre bude udelené prvému pretekárovi pre čistú a legálnu techniku a v rovnakom čase bude udelený trest pre jeho súpera za porušenie pravidiel.

NEVIDEL SOM - ruky sú prekrížené pred tvárou rozhodcu - rozhodcovia nemohli vidieť techniku a správnu zásahovú plochu.

VAROVANIE - varovanie by malo byť dané zreteľne a nahlas, aby to mohli obaja pretekári a tréneri počuť a rozumieť. Stredový rozhodca by mal stáť oproti pretekárovi, ktorému dáva varovanie.

TREST (mínus bod) - pre udelenie trestu musí najskôr stredový rozhodca

požiadať o zastavenie času. Musí byť otočený ku dohliadačovi skóre a prehlásiť, že ide udeliť pretekárovi mínus bod a hlasným a čistým hlasom odôvodniť, prečo mu ho udelil.



časť 2- Postranní rozhodcovia KL/LC

Každý rozhodca musí nezávisle zvážiť výkon dvoch pretekárov a vybrať víťaza podľa pravidiel. Počas zápasu nemôže rozprávať ku pretekárovi, inému rozhodcovi a ani k nikomu inému, s výnimkou stredového rozhodcu. Ak je to potrebné, na konci kola môže oboznámiť stredovému rozhodcovi o nejakom incidente, ktorý si nevšimol, napr. o zlom správaní trénera, atď. Postranný rozhodca udeľuje body (10-10, 10- 9....) každému z pretekárov na jeho bodovej listine. Pretekár červeného rohu je na ľavej strane a modrého rohu na pravej strane bodovej listiny. Body musia byť zaznamenané oddelene pre každé kolo. Rozhodca nemôže opustiť miesto pokiaľ nebolo dané rozhodnutie. Musí používať **klikre, pokiaľ sa nepoužíva online scoring system**

Časomerač KL/LC

- Úlohou časomerača je stopovať čas počas kôl.
- Je umiestnený – sedí pri stolíku rozhodcov daného zápasiska
- 10 sekúnd pred začatím každého kola vyprázdni zápasisko povelom "Seconds out".
- Udrie na gong alebo dá dohodnutý signál na začiatku a na konci každého kola.
- Oznámi počet kôl pred začiatkom kola.
- Na povel stredového rozhodcu zastaví čas.
- Stopuje hodinami alebo stopkami.
- Intervaly medzi kolami trvajú jednu minútu.

Bodový systém KL/LC

Každé kolo je hodnotené každým z troch postranných rozhodcov podľa počtu získaných bodov podľa stanovených kritérií

Udeľovanie bodov - písomné protokoly

Na konci kola udeľí bodoví rozhodca nasledujúce bodové hodnotenie:

1. kolo boduje sa klikre napr. červený 10 b modrý 12 b
- 2.kolo boduje sa klikre napr. červený 8 b modrý 12 b

3. kolo boduje sa klikre napr. červený 10 b modrý 6 b

Víťazom sa stáva modrý borec (lebo červený ma 28 b a modrý **30 b**), ktorý má po všetkých kolách viac bodov, pričom bodové zrážky za penalizácie sú odpočítané z oficiálnych bodov. Ak má jeden z pretekárov mínus bod automatický budú prirátané 3 body súperovi.

"Naklikané" skóre sa zaznamená na papier po každom kole /opíše sa z klikrov/ . Víťazom sa stane ten zápasník, ktorý bude mať po treťom kole najvyšší počet bodov. Rozhodca musí na bodovacom papieri zakrúžkovať meno víťaza.

- ak majú dvaja postranní rozhodcovia väčší bodový rozdiel ako 15 bodov pre jedného pretekára, tak následne bude zápas zastavený pre silovu alebo technickú prevahu.

Kritéria pre mínusové body, dané len stredovým rozhodcom po predošlých varovaniach:

- nejasný bojový štýl
- neustále klinčovanie
- neustále a pokračujúce zohýnanie a otáčanie sa chrbtom
- málo techník nôh
- prehnaný kontakt
- ťažký úder – knock down
- akékoľvek porušenie pravidiel

Poznámka!

Všetky techniky počas zápasu vykonávané na veľmi krátku vzdialenosť, počas klinčovania - **NEBUDÚ BRANÉ DO ÚVAHY POSTRANNÝCH ROZHODCOV.**

Dôležitá poznámka!

Záver zápasu môže rozhodnutý celkovým dojmom pretekára a nie len vzhľadom na body. Ak bude zápas príliš vyrovnaný, stredový rozhodca by nemal stáť v ceste a prerušiť pretekárov príliš skoro. Ak je nerozhodný výsledok, tak víťazom je ten pretekár, ktorý ukázal



Športové pravidlá Slovenského zväzu kickboxu 2017



lepšiu techniku alebo lepšiu obranu. Dôvod dania výhody jednému z pretekárov musí byť zaznamenaný postranným rozhodcom na bodovej listine pod "Remarks", napísaním mena víťaza na dané miesto

Oblečenie rozhodcov

Stredový rozhodca a ostatní rozhodcovia sú oblečení podľa nasledujúcich kritérií:

- čisté čierne nohavice (nie rifle)
- biele tričko s nápisom REFEREE na chrbte a vpredu s logom SZKB/WAKO
- čierne tenisky - športová obuv bez šnuriek (platí na WAKO svetové turnaje)

M SR

- biela košeľa SZKB/WAKO a motýlík (pre ringové športy)

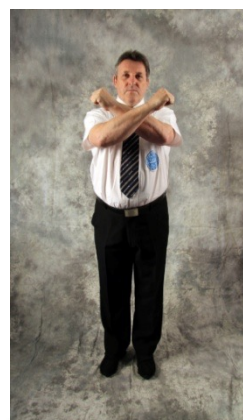
Rozhodcovia Gestá



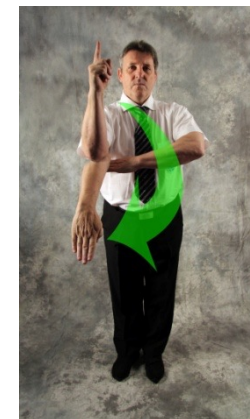
FIGHT



TIME



**Disqualification-
diskvalifikácia**



**Official warning- minus point
Oficiálne varovanie- mínus bod**



Športové pravidlá Slovenského zväzu kickboxu 2017



3- časť Pretekári - podanie rúk

Pretekári si podajú ruky dotykcom rukavíc IBA pred a po zápase na znak čisto športovej a priateľskej rivality podľa pravidiel SZKB. Nepodávajú si ruky počas prerušenia zápasu alebo medzi kolami- je to ZAKÁZANÉ!

POUŽÍVANIE DROG!

ŽIADNE návkové látky ani podporné látky nie sú povolené na súťažiach SZKB/ WAKO. Toto porušenie nesie za následok diskvalifikáciu pretekára z daného turnaja ako aj následné vylúčenie z narodenj a svetovej federácie. Pretekárovi bude udelený dištanc.

V prípade dopingovej kontroly národným ústavom alebo svetovou organizaciou, je pretekár povinný absolvovať vyšetrenie na použitie podporných látok počas športového výkonu, ako aj po skončení súťaže. Pretekár môže byť ku kontrole vyzvaný hocikedy v priebehu sezóny- pokiaľ je aktívny pretekár.

KAPITOLA 6 - ZÁKLADNÉ PRAVIDLÁ SZKB

Časť 1 - Všeobecne

-základom všetkých súťaží kickboxu v SZKB je fair play a rešpektovanie všetkých účastníkov a výkonných osôb a takisto aj pravidiel SZKB.

-oficiálne súťaže SZKB, profesionálne a amatérske zápasy, prestíž a postupnosť súbojov postupuje podľa pravidiel SZKB.

-súťaže a zápasy sú na slobodnej báze.

-všetci športovci, tréneri, výkonné osoby, predsedovia klubov, usporiadatelia a členovia organizácie SZKB musia rešpektovať

pravidlá a čestnú, dôstojnú a morálnu cenu všetkých členov a klubov.

-cieľom súťaží v kickboxe je podpora rozvoja, popularizácie a zvyšovania kvality kickboxu ako športu a SZKB ako organizácie.

Časť 2 - Súťaže

Oficiálne SZKB súťaže priamo pod VV SZKB sú:

Majstrovstvá Slovenskej republiky

-pre všetky vekové kategórie (kadeti, juniory a seniory) a vo všetkých disciplínach

Slovenský pohár/liga

-pre všetky vekové kategórie a všetky disciplíny kickboxu – rovnaké ako pre Majstrovstvá SR

Open turnaje

- pre všetky vekové kategórie a všetky disciplíny – rovnaké ako pre Majstrovstvá Slovenska

Jednotlivý rozpis disciplín na konkrétnej súťaži môže byť upravený podľa rozhodnutia VV SZKB.

Časť 3 – Plán súťaže

Poradie kritérií:

-Súťažiaci z rovnakého klubu v rovnakej hmotnostnej kategórii musia byť rozdelení do oddelených častí pavúkov (jeden do hornej, ostatní do inej časti zápasového plánu – súťažiaci sa môžu stretnúť len v ďalších bojoch o postup alebo vo finále).

-Ak je v kategórii nepárny počet pretekárov, šampión (alebo favorit) tej- ktorej hmotnostnej kategórie nebude súťažiť v prvom zápase.

- Každý súťažný plán (pavúk) musí obsahovať nasledujúce údaje:



Športové pravidlá Slovenského zväzu kickboxu 2017



názov turnaja, miesto a dátum, názov disciplíny, pohlavie, vek, hmotnostnú kategóriu, pretekárovo meno a priezvisko, klub alebo krajinu a číslo zápasu.

- Všetky súťažné plány musia byť tlačené v 2 oficiálnych kópiách: pre hlavného rozhodcu a oficiálny stolík. Musia byť rovnaké a hocijaká zmena musí byť zopakovaná na oboch s podpisom hlavného rozhodcu.

Časť 5- Súťažný kalendár SZKB

Kalendár súťaží SZKB je zverejnený na oficiálnej stránke SZKB.

Kalendár zahŕňa:

- Svetové a kontinentálne majstrovstvá
- Regionálne majstrovstvá a svetové a kontinentálne poháre
- Medzinárodné otvorené turnaje WAKO národných federácií
- Ostatné oficiálne aktivity ako semináre, mítingy, reprezentačné zrazy atď.

Časť 6- Video evidencia

Video zaznamenávanie nie je aplikovateľné v SZKB udalostiach. Tento záznam nemôže byť použitý na riešenie hocijakých sporov, sťažností alebo iných.

Športové pravidlá boli schválené Výkonným výborom SZKB. Výklad pravidiel prislúcha Rozhodcovskej komisii **SZKB** a Výkonnému výboru SZKB.

Úpravu Spracovali: Ing. Michaela Kováčová, Rastislav Babinčák

.....
Ing. Peter Onuščák
Prezident SZKB